

TEBS Diagnose - Häufig gestellte Fragen bei Anwendungsproblemen

Die TEBS Diagnose über das Interface UDIF und die Software ECUTalk® hat seit ihrer Einführung weitreichende Verbreitung und Akzeptanz gefunden. Die Anwender schätzen die leichte Bedienbarkeit, die übersichtliche Darstellung und die vielfältigen Möglichkeiten zur Systemüberprüfung. Trotzdem kommt es manchmal zu Handhabungsproblemen, die in fast allen Fällen auf fehlerhafte Kabelverbindungen oder Anwendungsfehler zurückzuführen sind.

1) Wie erkenne ich, welche Software Version ich habe und ob ein Aktualisierung nötig ist?

Meistens steht die Software Version auf der CD. Sollte dies nicht der Fall sein oder sie nicht auffindbar sein, kann man die Version auch nach dem Starten des Programms am oberen Bildschirmrand in der blauen Titelleiste ablesen. (siehe Abbildung)



Tabelle von Software Versionen und Aktualisierungsempfehlung

Software Version	Aktualisierung nötig?
3.2	Nein - Enthält einige Änderungen gegenüber 3.1.1, die aber nur bei speziellen Anwendungen benötigt werden
3.1.1	In der Regel nein - siehe oben
3.1	Ja - Aktualisierung empfohlen
2.5.3	Ja - Nicht kompatibel mit 4S/3M und cfg Dateien Aktualisierung notwendig
2.5.0	

2) Wie erkennt man, ob die Anlage spannungsversorgt ist?

Die rote Kontrollleuchte am UDIF muss leuchten, die gelbe Leuchte flackert erst bei einer Kommunikation zwischen PC und ECU.

3) Die Treiber Software des früheren (grünen) Interface muss deinstalliert sein - wie erkennt man, ob dies der Fall ist?

Dies geschieht bei einer menügeführten Installation ab Version 3.1 automatisch. Wird jedoch die Installation manuell durchgeführt, besteht die Möglichkeit, dass der "Samtec" Treiber noch installiert ist. Dann funktioniert die Diagnose nicht! Um diesen Treiber zu deinstallieren, muss

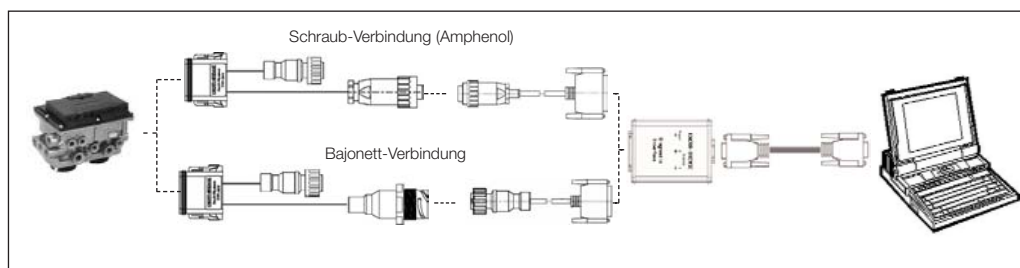
die Systemsteuerung aufgerufen werden und unter Software in der dann erscheinenden Software-Liste der Eintrag "Samtec ISO Lib" entfernt werden.

Achtung: Bei manchen Betriebssystemen sind für diesen Schritt Administratorrechte Voraussetzung.

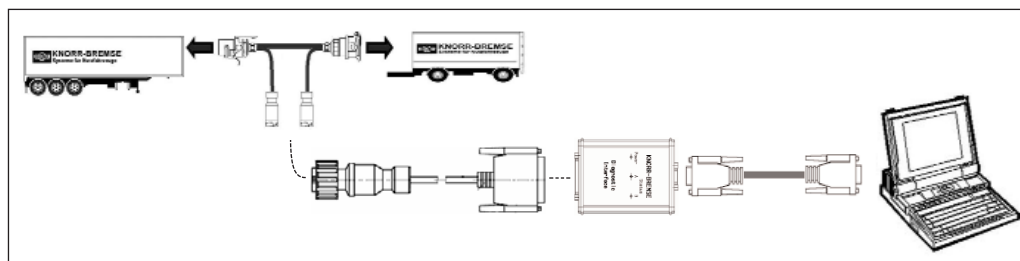
4) **Welcher Diagnose-Anschluss soll gewählt werden - die ABS Steckdose (ISO 7638) oder, falls vorhanden, die seitliche Diagnosesteckdose?**

Es ist generell zu empfehlen, die vorhandene seitliche Diagnosesteckdose zu benutzen. Bei neuen Fahrzeugen wird i.d.R. die Diagnosesteckdose nicht mehr verbaut, in diesem Fall ist die CAN-Diagnose über die EBS-Steckdose (ISO 7638) zu wählen.

Diagnose über K-Line (Diagnosesteckdose)



Diagnose über CAN (EBS-Stecker)



5) **Warum leuchtet die rote Lampe am UDIF auf, es besteht aber trotzdem keine Diagnose-Verbindung?**

Unbedingt nachprüfen, ob der X1 Stecker (grauer Stecker am TEBS Modul) richtig sitzt; gegebenenfalls nachdrücken oder nochmals ab- und anstecken.

6) **Welche Diagnose-Verbindung soll ich verwenden?**

- Wird über die ABS-Steckdose (ISO 7638) diagnostiziert, so ist das UDIF-Interface über 24V CAN zu wählen.
- Bei Anschluss an die seitliche Diagnosesteckdose ist das UDIF Interface über K-Line zu wählen. (siehe Abbildung auf Blatt 3)

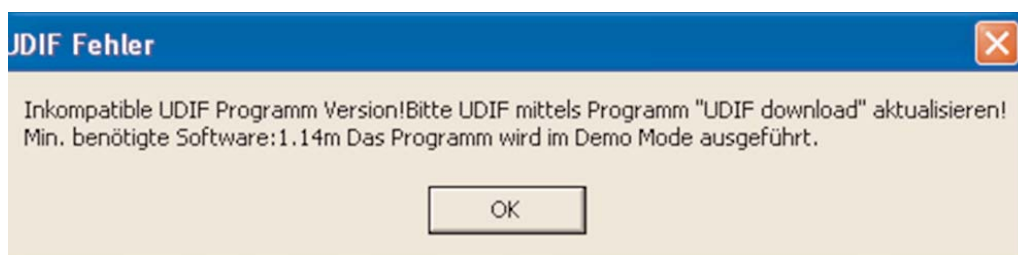


- 7) **Ich kann keine Kommunikation mit dem Steuergerät aufbauen, obwohl die rote Lampe vom UDIF leuchtet und der X1 Stecker sitzt. Wird vielleicht das UDIF von meinem Rechner nicht erkannt - wie kann man das überprüfen?**

Mit dem Zusatzprogramm **Start/Programme/Knorr/UDIF Download** kann auf sehr einfache Weise die Verbindung zum UDIF überprüft werden. Nach dem Start dieses Zusatzprogramms werden die Schnittstellen des Rechners überprüft und es erfolgt eine Meldung, an welcher Schnittstelle das UDIF erkannt wurde. Sollte dies fehlschlagen, erscheint eine Meldung „**Interface wurde nicht gefunden**“. In diesem Fall handelt es sich um ein Rechnerproblem und der jeweilige firmeninterne Computerfachmann ist hinzuzuziehen.



- 8) **Es erscheint folgende Fehlermeldung:**



Wie kann ich das UDIF aktualisieren?

Das UDIF kann unter **Start/Programme/Knorr/UDIF Download** aktualisiert werden.



9) **Warum erscheint die Meldung "PIN nicht gefunden! Programm startet im Demomodus"?**

Die achtstellige PIN-Zahl wie z.B. 30 30 41 43 für die EBS-PC-Diagnose ist fehlerhaft oder nicht auf dem Rechner abgelegt. In diesem Fall ist der PIN neu zu installieren. Ist der PIN richtig abgelegt, wird dieser in der blauen Titelleiste des Programms dargestellt.



10) **Darf ich ein Wendelkabel zwischen dem CAN-Adapter und Anhänger verwenden?**

Wenn ein Wendelkabel oder ein Verlängerungskabel dazwischen gesteckt ist, muss überprüft werden, ob dies ein siebenpoliges Kabel ist und ob die CAN-Leitungen richtig verpolt sind.

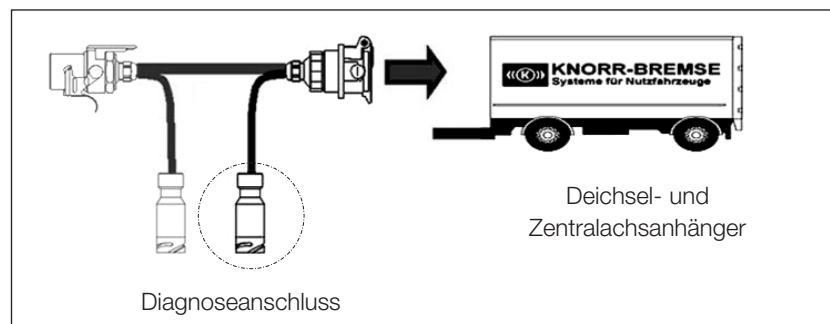
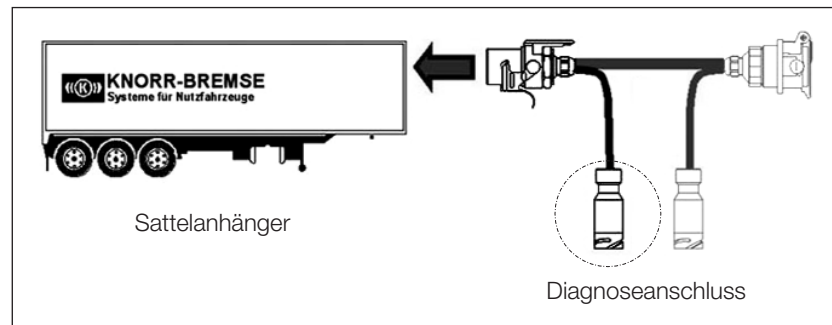
11) **Warum erscheint die folgende Fehlermeldung:**

"Während einer Diagnosesitzung ist es nicht möglich über ECUTalk® einen Bremsdruck anzusteuern oder AUX-Funktionen zu aktivieren, wenn TEBS einen Bremswunsch (am Kupplungskopf gelb) oder Radgeschwindigkeit (außerhalb der EoL Toleranzen) erkennt."

Wenn während der Diagnosesitzung der Steuerdruck am gelben Kupplungskopf anliegt, kann keine fehlerfreie Diagnose durchgeführt werden. Das Programm meldet sich mit der o.g. Fehlermeldung.

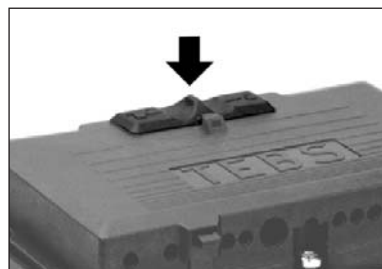
12) **Bei CAN-Diagnose: Welchen der beiden Diagnoseanschlüsse soll ich verwenden?**

Es muss immer der Ausgang benutzt werden, der zum Anhänger zeigt.



13) **Wie kann ich feststellen, ob das Fahrzeug mit einem Knorr-Bremse TEBS ausgerüstet ist?**

- Diagnosesteckdosen (seitlich am Fahrzeug, falls vorhanden) des Knorr-Bremse TEBS sind mit einer schwarzen Kappe versehen.
- Knorr-Bremse TEBS erkennbar am Typenschild.
- Knorr-Bremse TEBS erkennbar am TEBS-Deckel mit Schiebeverschluss (siehe Bild).

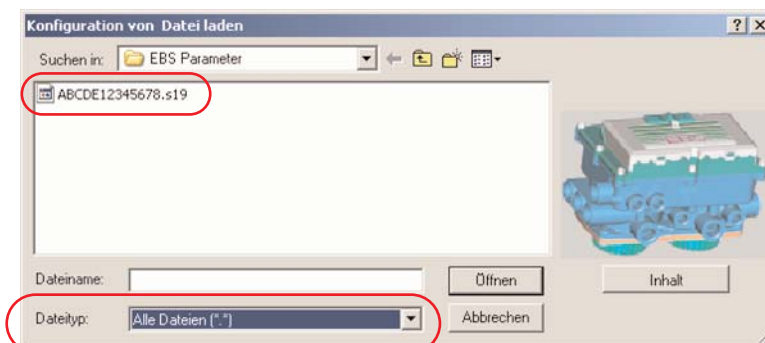


- Auf diesem Deckel kann entweder "TEBS" oder  stehen.

- 14) **Nachdem ich das Steuergerät getauscht habe und die zuvor abgespeicherte S19 Datei einlesen will, ist diese nicht sichtbar:**



Wenn ich bei Dateityp „Alle Dateien (*.*)“ wähle, wird die S19 Datei sichtbar:



Will ich die S19 Datei öffnen, so erscheint folgende Fehlermeldung



Wahrscheinlich unterstützt das neue Steuergerät keine S19 Dateien sondern benötigt eine CFG Datei. Die S19 Datei kann über das Zusatzprogramm Start/Programme/Knorr/Converter in ein CFG Format umgewandelt werden. Detaillierte Informationen hierzu finden Sie in der Service Information Y018096 „TEBS - neueste Steuergerätegeneration bei Trailer EBS“

